



NL NEDERLANDS



GALEO

Verlicht codeklavier met gescheiden elektronica

De keuze van de installateur
cdvibenelux.com

GALEO

Verlicht codeklavier met gescheiden elektronica

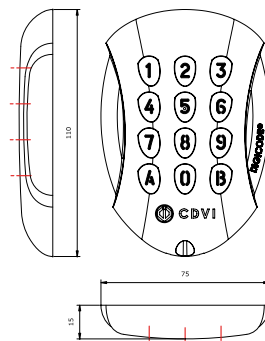
Bedankt voor de aankoop van ons product en het vertrouwen dat u in onze onderneming stelt.

1] ALGEMENE INFORMATIE

- **Zamak®.**
- **Verlichte achtergrondtoetsen.**
- **2 tot 3 relais.**
- **Opouwmontage.**
- **Vrije spanningskeuze: AC/DC.**
- **Montage met Torx® schroeven.**
- **Geschikt voor buitenopstelling.**
- **Elektronica afgeschermd met een beschermende coating.**
- **100 gebruikerscodes.**
- **Beschikbaar in Wiegand versie (GALEOW) en draadloos (GALEOR).**



- RoHS**
- Environmental tests: vibrations
- WEEE
- Getest met zoutneveltest
- IP64
- CE certificatie
- 25°C tot +70°C



- Signalisatie d.m.v. LEDs en zoemer.
- Afmetingen (H x B x D):
GALEO = 110 x 75 x 15mm,
Gescheiden elektronica = 147 x 124 x 55mm.
- Voeding: 12V tot 24V ac en 12V tot 48V dc.
- **Verbruik (indien 3 relaisuitgangen geactiveerd zijn en codeklavier verlicht is):**
 - 12V AC: Standby 90mA,
 - 24V AC: Standby 46mA,
 - 12V DC: Standby 100mA,
 - 24V DC: Standby 55mA,
 - 48V DC: Standby 30mA.

GESCHIEDEN ELEKTRONICA

- RoHS**
- CE Certificatie
- IP52
- WEEE
- 20°C tot +70°C

2] OPMERKINGEN & AANBEVELINGEN

Kabel

De afstand tussen de GALEO en de gescheiden elektronica mag niet groter zijn dan 10 meter. Zorg ervoor dat de kabel van het codeklavier niet in de buurt van de spanningskabels komt (bv.: 230 V AC).

Aanbevolen kabel tussen de GALEO en de gescheiden elektronica.

Om de meegeleverde 3 meter kabel uit te breiden, selecteert u een kabel met 2 gewikkelde paren (4 draden), SYT1 0.8MM (AWG 20).

Aanbevolen voedingen

- ARD12 (230V ingangsspanning)
- BS60 (230V ingangsspanning)

Montage voorschriften

Bevestig het codeklavier op een vlak oppervlak om vandalisme te vermijden en de beste montage te garanderen.

Veiligheidsvoorschriften

Omwille van veiligheidsredenen raden wij u aan om de standaard mastercode te veranderen. Wanneer u een nieuwe mastercode of gebruikerscode kiest, vermijd dan simpele codes (bv. : **3 4 5 6 7**).









Bescherming tegen self-effect

Om de elektronica te beschermen tegen het self-effect, dient u de varistor parallel te installeren met het slot. De gescheiden elektronica dient in een gesloten omgeving geplaatst te worden, beschermd tegen externe weersomstandigheden.

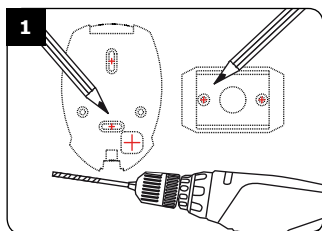
GALEO

Verlicht codeklavier met gescheiden elektronica

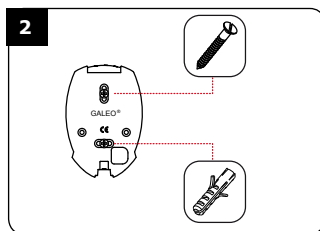
3] MONTAGE KIT

								
	Varistor	(M4x10) Torx® schroef	T20 Torx® sleutel	Afdekplaat	(M4x30) montage-schroeven	Ankerpluggen	Wurg-nippel	Montage-beugel voor gescheiden elektronica
GALEO	1	1	1	2	2	2	-	-
Gescheiden elektronica	-	-	-	-	2	2	2	1

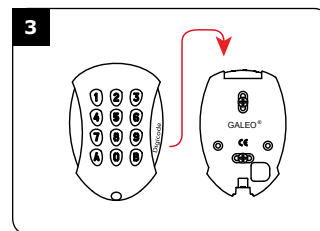
4] MONTAGE INSTRUCTIES



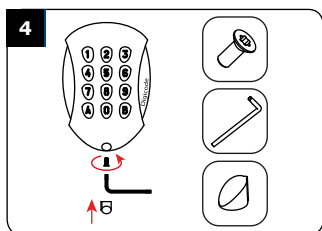
Controleer de afstand tussen de GALEO en de gescheiden elektronica (zie pagina 2, 'opmerkingen & aanbevelingen'). Plaats de montageplaat van de GALEO en de montagebeugel van de elektronica op de muur en teken de boringen af. Maak de boringen met een boor van 5 mm, 35 mm diep. Vergeet de boring voor de bekabeling niet.



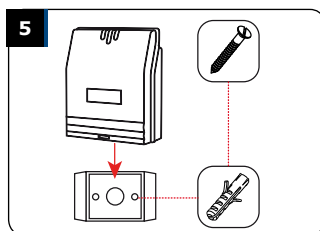
Steek de 2 ankerpluggen in de gaten. Plaats de montageplaat van de GALEO op de muur, zodat de bevestigingsgaten overeenstemmen met de boringen, en schroef de montageplaat vast met de meegeleverde schroeven (M4x30).



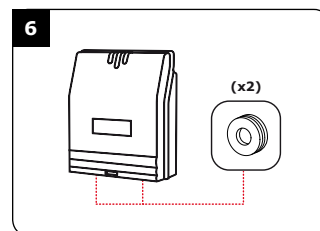
Steek de kabel door het daarvoor voorziene gat in de montageplaat. Plaats het codeklavier op de montageplaat door eerst de bovenkant in te haken.



Bevestig het GALEO codeklavier op de montageplaat met de meegeleverde Torx® schroef (M4x10) en het T20 Trox gereedschap. Plaats daarna het afdekplaatje over de schroef.



Steek de 2 ankerpluggen in de boorgaten. Plaats de montagebeugel op de muur zodat de montagegaten overeenkomen met de boringen. Schroef de beugel vast met de meegeleverde schroeven (M4x30). Glij de doos van de gescheiden elektronica over de beugel, zodat de gleuven van de doos over de beugel komen.

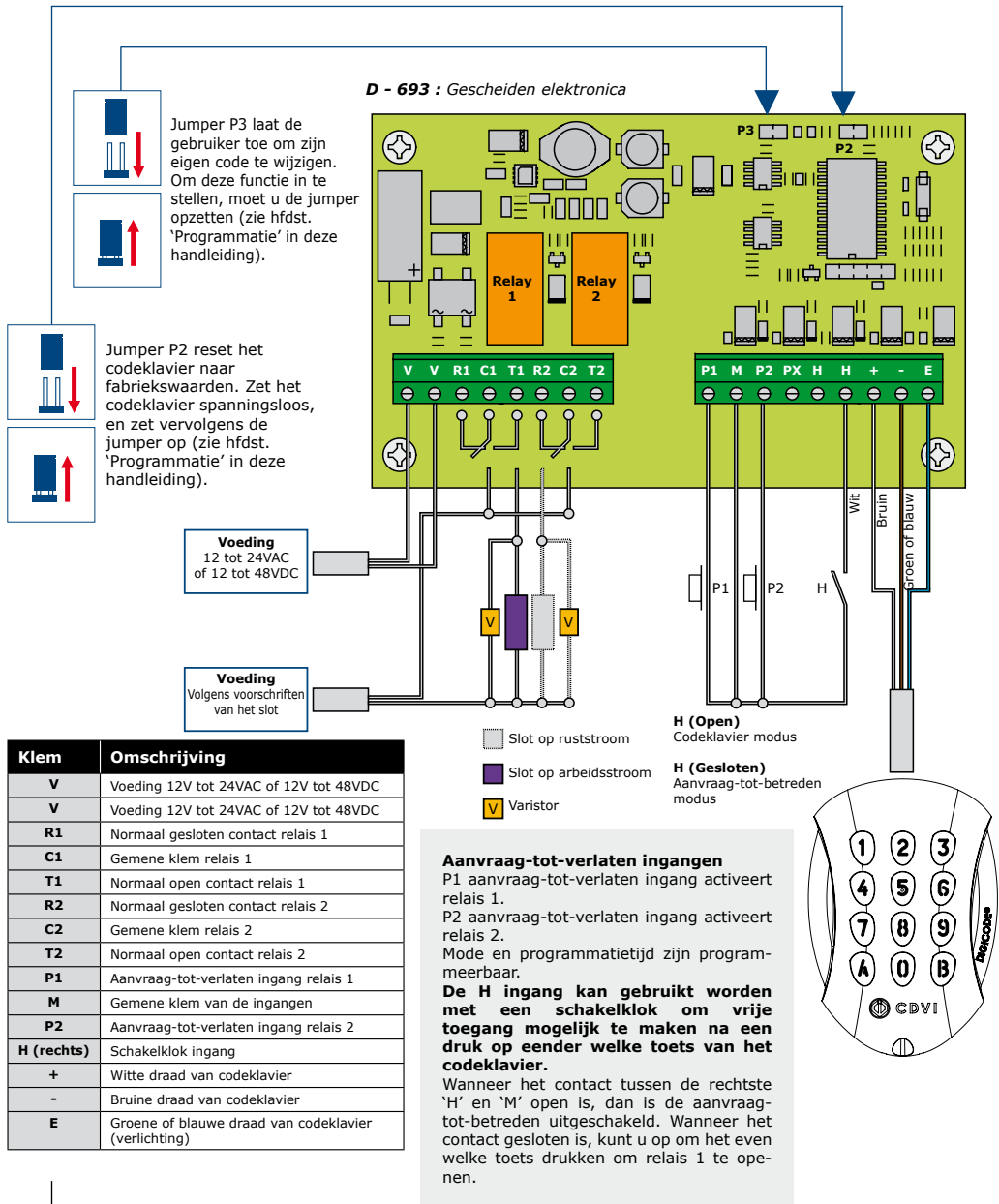


Steek de bekabeling in de doos van de gescheiden elektronica. Sluit de draden op de klemmen aan. Vergeet niet om de meegeleverde varistor op het elektroslot te plaatsen. (Zie pag. 2 «Opmerkingen en aanbevelingen»).

GALEO

Verlicht codeklavier met gescheiden elektronica

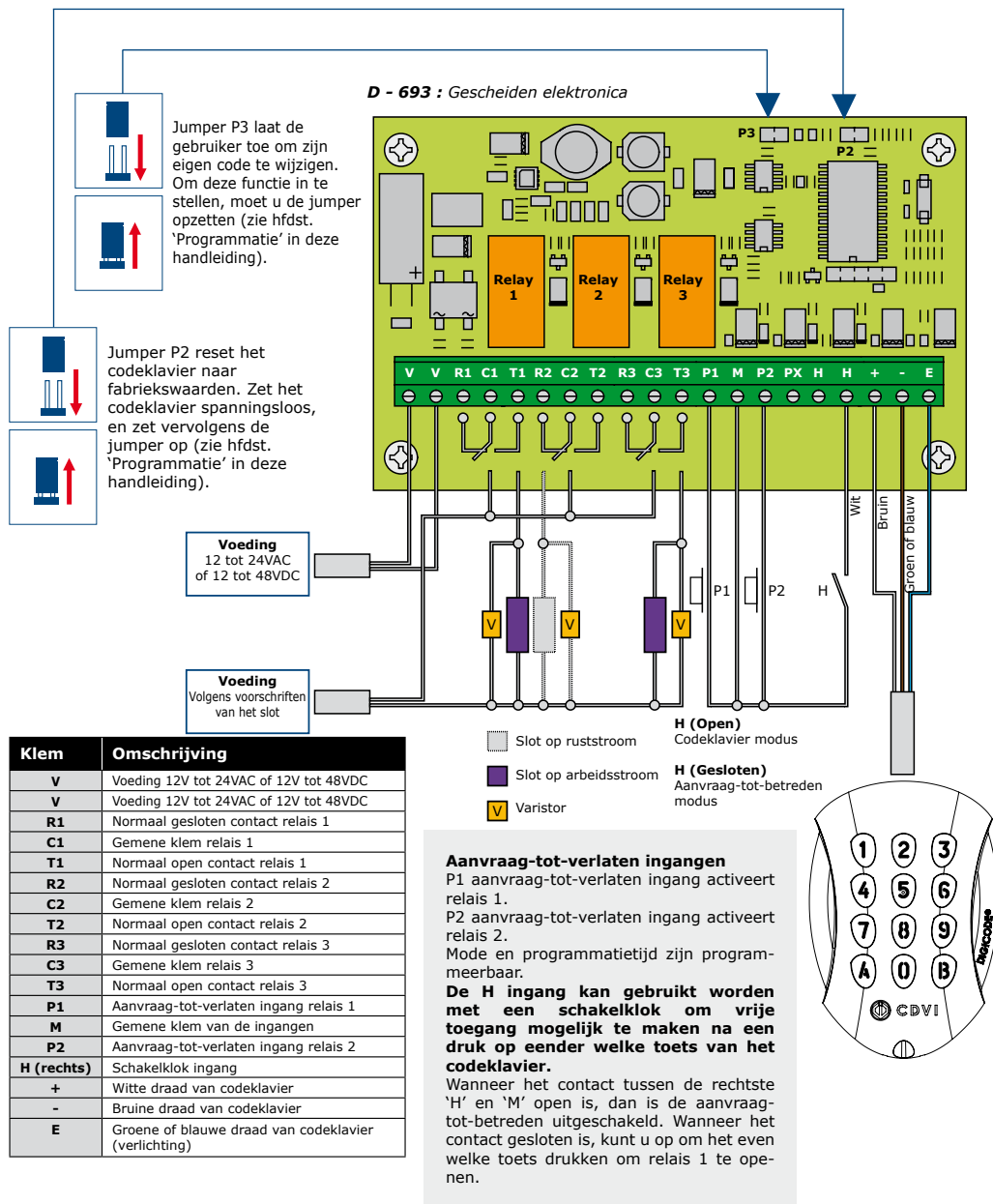
5] BEDRADINGSSCHEMA GALEO MET 2 RELAIS UITGANGEN



GALEO

Verlicht codeklavier met gescheiden elektronica

6] BEDRADINGSCHEMA GALEO MET 3 RELAIS UITGANGEN



GALEO

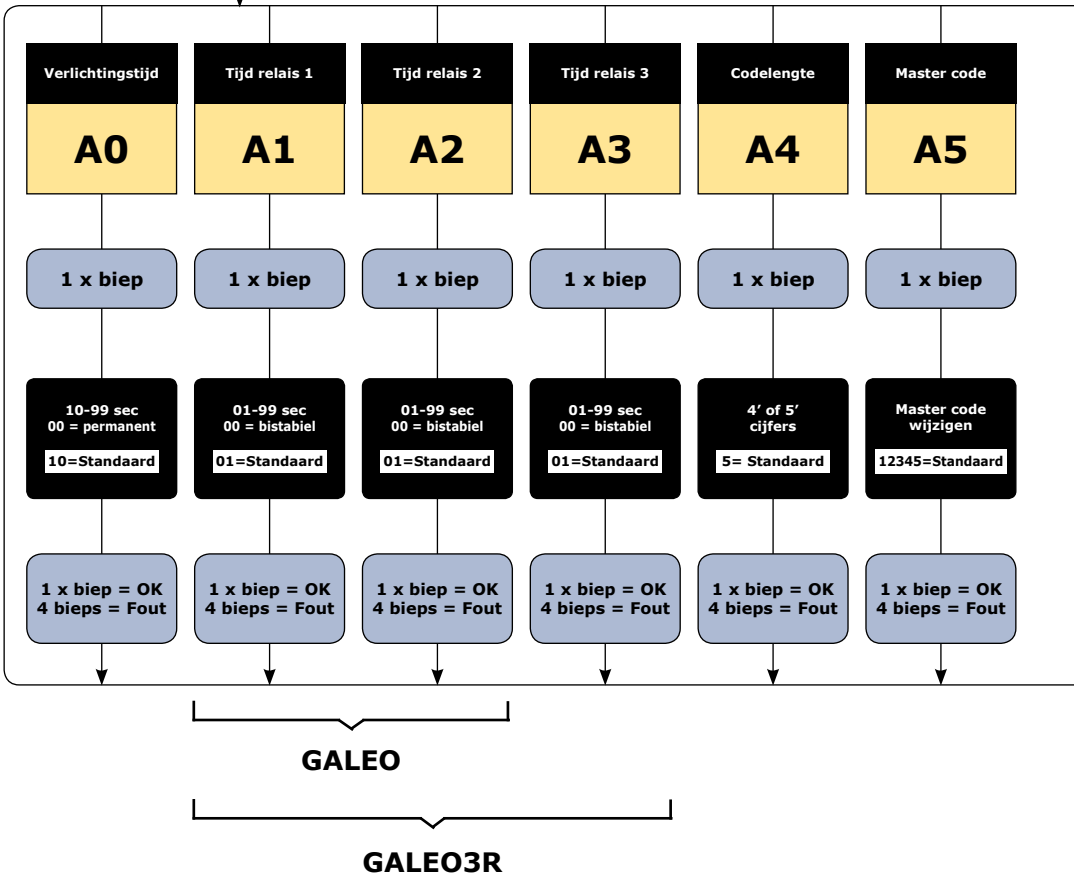
Verlicht codeklavier met gescheiden elektronica

7] PROGRAMMATIE SCHEMA



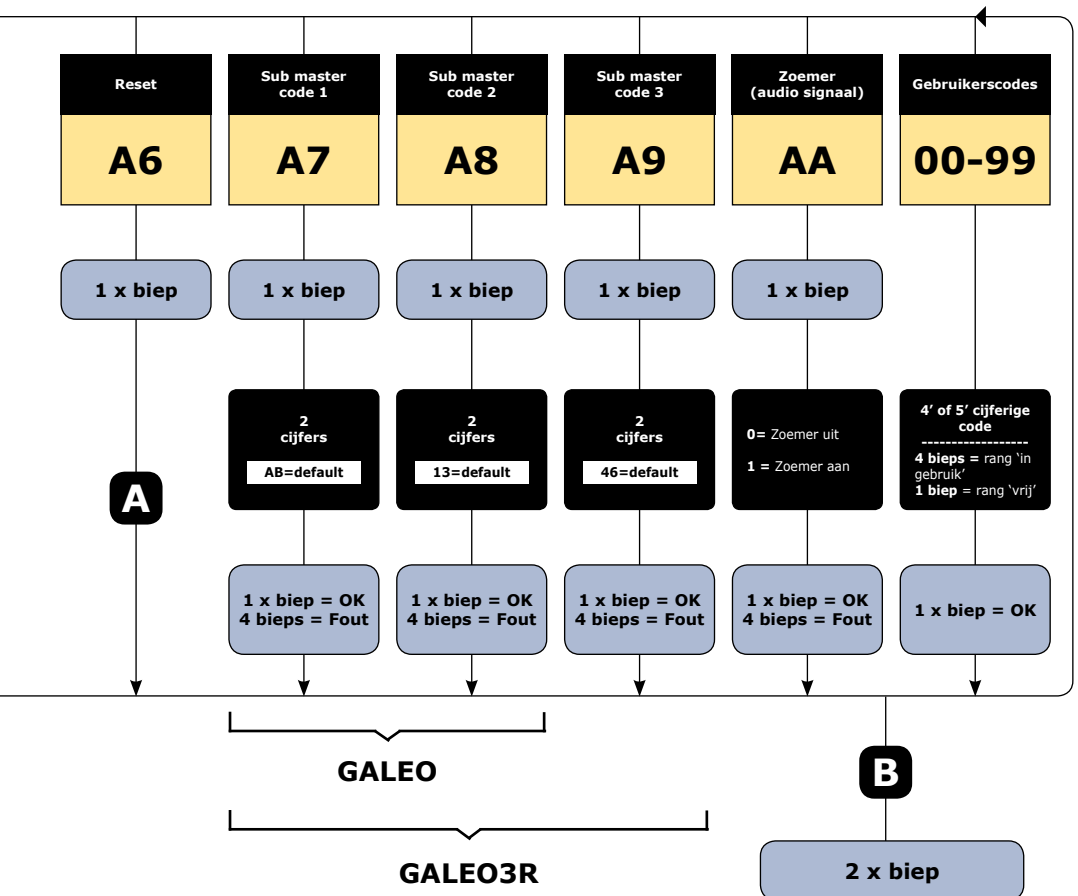
Geef de mastercode 2x in

2 x biep



GALEO

Verlicht codeklavier met gescheiden elektronica



GALEO

Verlicht codeklavier met gescheiden elektronica

8] PROGRAMMATIE

STANDAARD WAARDEN

- Zonder codes..
- Verlichtingstijd: 10 seconden.
- Schakeltijd relais: 1 seconde.
- Code lengte: 5 tekens.
- Mastercode: **1 2 3 4 5**.
- Programmatie bevestigingstijd : 120 seconden.
- Sub mastercodes voor het wijzigen van de gebruikerscodes door de gebruikers:
 - Groep 1 (relais 1): A en B.
 - Groep 2 (relais 2): 1 en 3
 - Groep 3 (relais 3): 4 en 6.

AUDIO SIGNALEN:

De zoemer geeft verschillende audiosignalen weer. De zoemer kan uitgeschakeld worden de ST1 kabel op de gescheiden elektronica door te knippen.

1 korte bieep: Voeding codeklavier aan.

1 lange bieep: programmatie invoer aanvaard of toegang verleend.

2 korte bieps: Programmeermodus betreden of verlaten

4 korte bieps: foutieve invoer

CODE LENGTE

De mastercode en de gebruikerscodes kunnen 4 of 5

tekens bevatten. Al de toetsen kunnen gebruikt worden om een code aan te maken. De mastercode KAN NIET gebruikt worden als een gebruikerscode. Om een specifieke gebruikerscode te wissen, moet men die code vervangen door 0000 (4 tekens modus) of 00000 (5 tekens modus)

P2 JUMPER:

Reset master- en gebruikerscodes naar fabriekswaarden.

P3 JUMPER:

Laat gebruikers toe om hun eigen gebruikerscodes te wijzigen door gebruik van de submaster codes.

A. RESETTEN VAN MASTER- EN GEBRUIKERSCODES**1. Geef 2x de mastercode in (1 2 3 4 5 is de standaard mastercode).**

Het codeklavier zal 2 bieps geven om te bevestigen dat u in de programmatiemodus bent.

2. Geef A6 in om de mastercode en de gebruikerscodes te resetten.

- Het codeklavier geeft 1 bieep.
- Druk op A, dan op B om te bevestigen dat u het geheugen van het codeklavier wenst te resetten.
- Wacht op 2 bieps.
- De mastercode is nu hersteld als 12345 en al de gebruikerscodes zijn uit het geheugen gewist.

OF**1. Schakel de voeding van het codeklavier uit en zet jumper P2 op de contacten.****2. Schakel de voeding van het codeklavier opnieuw in. Wacht ongeveer 3 seconden.**

- 2 bieps worden weergegeven om te bevestigen dat het geheugen gewist is.
- Verwijder jumper P2.
- De mastercode is hersteld naar fabriekswaarden: 12345. Al de gebruikerscodes zijn verwijderd.

B. LENGTE VAN DE CODES BEPALEN**1. Geef de mastercode 2x in.**

(1 2 3 4 5 is de standaard mastercode).

Het codeklavier zal 2 bieps geven om te bevestigen dat u in de programmatiemodus bent.

2. Geef A4 in om de codelengte in te stellen.

- Het codeklavier geeft 1 bieep.
- Druk op 4 of 5, naargelang de gewenste code-lengte.
- Het codeklavier geeft 1 bieep ter bevestiging.
- Bij keuze van 4 cijfers is de standaard master code 2345 geworden.

3. Druk op B om de programmatiemodus te verlaten.

Het codeklavier geeft 2 bieps ter bevestiging. Het codeklavier is nu terug in normale werkingsmodus.

4 bieps geven een foutieve invoer aan.

C. DE MASTERCODE WIJZIGEN

De mastercode wordt enkel gebruikt om de programmatiemodus te betreden.

1. Geef 2x de mastercode in.

(1 2 3 4 5 is de standaard mastercode bij het eerste gebruik).

GALEO

Verlicht codeklavier met gescheiden elektronica

Het codeklavier geeft 2 bieps om te bevestigen dat u in de programmatiemode bent.

2. Geef A5 in om de mastercode te wijzigen.

- Er wordt 1 biep uitgezonden.
- Geef de nieuwe mastercode in (4 of 5 tekens, na gelang de ingestelde codelengte).
- Er wordt 1 biep uitgezonden ter bevestiging.

3. Druk op B om de programmatiemode te verlaten

2 bieps worden uitgezonden ter bevestiging. Vanaf dan bent u terug in normale werkingsmodus.

D. GEBRUIKERS TOEVOEGEN, WIJZIGEN OF WISSEN

Naargelang het aantal relais van de gescheiden elektronica (2 of 3 relais), zijn de codegroepen verschillend:*

Codeklavier met 2 relais:

- Relais 1: groep 1: van adres 00 tot adres 59, relais uitgang 1.
- Relais 2: groep 2: van adres 60 tot adres 99, relais uitgang 2.

Codeklavier met 3 relais:

- Relais 1: groep 1: van adres 00 tot adres 59, relais uitgang 1.
- Relais 2: groep 2: van adres 60 tot adres 79, relais uitgang 2.
- Relais 3: groep 3: van adres 80 tot adres 99, relais uitgang 3.

1. Geef de mastercode 2x in. (1 2 3 4 5 is de standaard mastercode bij het eerste gebruik).

Het codeklavier geeft 2 bieps om te bevestigen dat u in de programmatiemode bent.

2. Om een gebruiker toe te voegen, dient u het adres van de gebruiker in te geven. (Afhankelijk van het aantal relais van uw gescheiden elektronica)

Indien het gekozen adres bezet is, zullen er 4 bieps vrijgegeven worden. Zo niet, geef dan de gekozen 4 of 5 tekens van de code in.

3. Om een gebruikerscode te wijzigen, dient u het adres in te geven.

- Er worden 4 bieps vrijgegeven om aan te geven dat het adres reeds in gebruik is.
- Geef de nieuwe 4 of 5 tekens van de gewenste code in.
- 1 biep wordt uitgezonden ter bevestiging.

4. Om een gebruiker te verwijderen, geef het adres in.

- Er worden 4 bieps uitgezonden om aan te geven

dat het adres reeds in gebruik is.

- Geef 0 0 0 0 of 0 0 0 0 0 (afhankelijk van de geprogrammeerde codelengte).
- 1 biep wordt uitgezonden ter bevestiging.

5. Druk op B om de programmatiemode te verlaten.

- 2 bieps worden uitgezonden ter bevestiging. U bent terug in normale werkingsmodus.

OPM: Indien een code reeds geprogrammeerd is of identiek is aan de mastercode, dan worden 4 bieps uitgezonden.

E. TIJDSINSTELLINGEN

In dit gedeelte kunt u de verlichtingstijd en openingstijd van de relais instellen.

1. Geef de mastercode 2x in

(1 2 3 4 5 is de standaard mastercode). Het codeklavier geeft 2 bieps om te bevestigen dat u in de programmatiemode bent.

2. Geef A0 om de verlichtingstijd in te schakelen.

- 1 biep wordt uitgezonden.
- Geef de verlichtingstijd in seconden in. instelbaar van 1s tot 99s.
- Geef 00 in als verlichtingstijd om de verlichting doorlopend te laten.
- 1 biep wordt weergegeven ter bevestiging.

3. Geef A1 in om relaistijd van relais 1 in te stellen.

- 1 biep wordt uitgezonden.
- Geef de relaistijd in seconden in: 01 voor 1 seconde tot 99 voor 99 seconden.
- Geef 00 in om de relais in te stellen als bistabiel.

4. Geef A2 in om relaistijd van relais 2 in te stellen.

- 1 biep wordt uitgezonden.
- Geef de relaistijd in seconden in: 01 voor 1 seconde tot 99 voor 99 seconden.
- Geef 00 in om de relais in te stellen als bistabiel.

5. Geef A3 in om relaistijd van relais 3 in te stellen.

- 1 biep wordt uitgezonden.
- Geef de relaistijd in seconden in: 01 voor 1 seconde tot 99 voor 99 seconden.
- Geef 00 in om de relais in te stellen als bistabiel

* codegroepen worden ook wel adressen genoemd en hebben als doel de klassering van de gebruikerscodes maken).

GALEO*Verlicht codeklavier met gescheiden elektronica***6. Druk op B om programmatiemode te verlaten.**

- 2 bieps worden uitgezonden ter bevestiging. U bent terug in normale werkingsmodus.

4 bieps geven een foutieve invoer aan.

F. RESET MASTERCODE**In normale werkingsmodus, zet jumper P2 op de contacten.**

- Wacht 1 seconde en verwijder de jumper.
- 1 bieps wordt vrijgegeven ter bevestiging.
- De mastercode is hersteld naar fabriekswaarden: 12345 wanneer codelengte ingesteld is op 5 tekens, 2345 wanneer codelengte ingesteld is op 4 tekens.

G. CODE WIJZIGEN DOOR GEBRUIKER**De machtiging om codes te laten wijzigen door gebruikers wordt bepaald met jumper P3 (verwijder de jumper om deze functie uit te schakelen).****1. Geef de code in die nu in gebruik is.**

De toegangsrelais wordt aangetrokken. 1 bieps wordt vrijgegeven ter bevestiging.

2. Geef de submaster code van 2 tekens in

- Relais 1: bij eerste gebruik: A en B.
- Relais 2: bij eerste gebruik: 1 en 3.
- Relais 3: bij eerste gebruik: 4 en 6.
- 1 bieps wordt vrijgegeven om de verandering te bevestigen.

3. Geef de nieuwe gebruikerscode in.

2 bieps worden vrijgegeven om de nieuwe code te bevestigen.

4. Controleer de nieuwe gebruikerscode.**H. EEN NIEUWE SUBMASTER CODE INSTELLEN**

De submaster code laat de gebruiker toe om zijn eigen code te wijzigen wanneer hij in programmatiemode zit. Omwille van veiligheidsredenen wordt deze code best regelmatig veranderd.

1. Geef de mastercode 2x in.**(1 2 3 4 5 is de standaard mastercode).**

Het codeklavier geeft 2 bieps om te bevestigen dat u in programmatiemode bent.

2. Geef onderstaande invoer in om een submaster code te programmeren waarmee de gebruiker zijn persoonlijke PIN code kan veranderen:

- Relais 1 (groep 1): geef A7 in.
- Relais 2 (groep 2): geef A8 in.
- Relais 3 (groep 3): geef A9 in.

3. Druk op B om de programmatiemode te verlaten.

2 bieps worden vrijgegeven om te bevestigen dat u terug in normale werkingsmodus bent.

I. Audio signaal

Het geluidssignaal is altijd hoorbaar wanneer men zich in de programmatiemode bevindt. Zo ook bij een verleende toegang (juiste code). Standaard zijn de geluidsignalen bij iedere toetsindruk uitgeschakeld. Het is echter mogelijk om deze functie in te schakelen.

1. Geef de mastercode 2x in (1 2 3 4 5 is de standaard mastercode).

Het codeklavier geeft 2 bieps om te bevestigen dat u in de programmatiemode bent.

2. Geef AA in.

- 1 bieps wordt vrijgegeven ter bevestiging.
- Geef 0 in om bieps bij elke toetsindruk uit te schakelen.
- Geef 1 in om bieps bij elke toetsindruk in te schakelen.
- 1 bieps wordt uitgezonden ter bevestiging.

3. Druk B om de programmatiemode te verlaten.

2 bieps worden uitgezonden om te bevestigen dat u uit programmatiemode bent.

GALEO

Verlicht codeklavier met gescheiden elektronica

Hierbij een tabel om bij te houden welke code aan welke gebruiker werd toegekend.

Rang	Code					Naam
00						
01						
02						
03						
04						
05						
06						
07						
08						
09						
10						
11						
12						
13						
14						
15						
16						
17						
18						
19						
20						
21						
22						
23						
24						
25						
26						
27						
28						
29						
30						
31						
32						
33						

GALEO

Verlicht codeklavier met gescheiden elektronica

Hierbij een tabel om bij te houden welke code aan welke gebruiker werd toegekend.

Rang	Code					Naam
34						
35						
36						
37						
38						
39						
40						
41						
42						
43						
44						
45						
46						
47						
48						
49						
50						
51						
52						
53						
54						
55						
56						
57						
58						
59						
60						
61						
62						
63						
64						
65						
66						
67						

OPGELET	GALEO Relais 2 (2 uitgangen)	GALEO Relays 3 (3 uitgangen)
	Groep 1 : van rang 00 tot 59 Groep 2 : van rang 60 tot 99.	Groep 1 : Van rang 00 tot 59, Groep 2 : Van rang 60 tot 79, Groep 3 : Van rang 80 tot 99.

GALEO

Verlicht codeklavier met gescheiden elektronica

Hierbij een tabel om bij te houden welke code aan welke gebruiker werd toegekend.

Rang	Code				Naam
68					
69					
70					
71					
72					
73					
74					
75					
76					
77					
78					
79					
80					
81					
82					
83					
84					
85					
86					
87					
88					
89					
90					
91					
92					
93					
94					
95					
96					
97					
98					
99					

OPGELET

GALEO Relais 2 (2 uitgangen)
 Groep 1 : van rang 00 tot 59
 Groep 2 : van rang 60 tot 99.

GALEO Relays 3 (3 uitgangen)
 Groep 1 : Van rang 00 tot 59,
 Groep 2 : Van rang 60 tot 79,
 Groep 3 : Van rang 80 tot 99.

Reference : G0301FR0300V04
Extranet : EXE-CDVI_IM GALEO CMYK A5 NL 07



* 6 0 3 0 1 F R 0 3 0 0 V 0 4 *

CDVI Benelux

Otegemstraat 241
8550 Zwevegem (België)
Tel.: +32 (0)56 73 93 00
Fax: +32 (0)56 73 93 05

Neem contact met ons op

Bestellingen

admin@cdvibenelux.com

Verkoop

info@cdvibenelux.com

Technische dienst

techsupport@cdvibenelux.com

Marketing

marketing@cdvibenelux.com

Boekhouding

info@cdvibenelux.com

Alle informatie op dit document (foto's, tekeningen, karakteristieken en afmetingen) kunnen onderhevig zijn aan wijzigingen zonder voorafgaande verwittiging.

De keuze van de installateur
cdvibenelux.com